

MODELLO DI SCHEDA DI PRESENTAZIONE DEI PROGETTI RILEVANTI OGGETTO DI INCENTIVAZIONE AI SENSI DELL'ART. 15 COMMA 5.

ENTE COMUNE DI SINNAI
SETTORE SOCIALE, PUBBLICA ISTRUZIONE, CULTURA E BIBLIOTECA
RESPONSABILE COSSU RAFFAELE

SERVIZI E AZIONI DI MIGLIORAMENTO ANNO 2011

PROGETTO: Sviluppo del nuovo servizio denominato "Sostegno economico per servizio civico"

DESCRIZIONE

Con la deliberazione della G.C. n° 90 del 2010 l'Amministrazione ha implementato gli obiettivi relativi al nuovo servizio denominato "Sostegno economico per servizio civico" con il fine di incrementare l'incidenza del servizio civico comunale rispetto alle altre forme di assistenza economica mediante la promozione degli inserimenti lavorativi presso i privati al fine di contribuire al rilancio delle attività produttive innanzitutto locali, affinché si pervenisse ad un uso prevalente, superiore al 50%, di queste forme alternative di assistenza ad alto valore inclusivo.

Nell'anno 2011 ci si pone ulteriori obiettivi sfidanti riguardo all'utilizzo delle risorse derivanti dal Programma Regionale Povertà di cui alla Deliberazione della G.R. n° 20/8 del 26.04.2011 sia in termini di incremento ulteriore dell'incidenza di queste tipologie di intervento rispetto alle risorse economiche destinate ad aiuti economici, sia in termini di efficacia delle azioni. Fattore di criticità che potrà incidere sul risultato del progetto è dato dalle disposizioni impartite dalla R.A.S. con deliberazione della G.R. n° 23/3 del 21.05.2011 riguardo agli aiuti ai debitori Equitalia per i quali la Regione Sardegna ha riconosciuto un accesso prioritario alla concessione di sussidi con la linea di intervento 2).

CARATTERISTICHE DEL PROGETTO

Maggiori servizi

Fermo restando il perseguimento dell'obiettivo principale che è quello di ridurre progressivamente al minimo gli interventi di pura assistenza, per l'annualità 2011 si intende promuovere sperimentalmente l'organizzazione di vere e proprie unità di servizio civico fissando obiettivi e lavorazioni specifiche affinché gli interventi attuati possano essere riconducibili a questo nuovo servizio con grado di visibilità esterna nei confronti della cittadinanza. L'implementazione è finalizzata a rafforzare il senso di comunità ed il senso di utilità realizzando interventi utili alla collettività che risultino, nel contempo, chiaramente riconducibili al servizio civico. Con l'impiego del servizio civico si intende fare fronte ad interventi che, sinora, non hanno trovato l'Amministrazione Comunale capace di farvi fronte sia in termini di ore lavoro sia in termini di risorse finanziarie, quali ad esempio:

- 1) Eliminazione delle scritte e graffiti dai muri perimetrali degli edifici comunali, scuole, recinzioni;
- 2) Piedibus – interventi per la gestione di percorsi sicuri nelle tratte domicilio – scuola per gli studenti frequentanti le scuole primarie e secondarie di primo grado.

Risultati sfidanti

- 1) Il valore economico del Servizio Civico e degli Inserimenti lavorativi deve assumere rilevanza prevalente (superiore al 60%) rispetto alla spesa sostenuta a consuntivo per gli interventi di assistenza economica (Cap. 14340 e Cap. 14390);
- 2) Gli inserimenti lavorativi presso aziende private deve riguardare almeno n° 25 unità lavorative.
- 3) Il coinvolgimento degli operatori economici e la loro partecipazione al miglioramento delle condizioni di povertà passerà anche attraverso la partecipazione economica orientata a cofinanziare progressivamente il relativo costo del lavoro;
- 4) Sperimentazione di almeno un progetto di visibilità del servizio civico;

Concreti risultati : risparmi e/o benefici

Mediante l'implementazione quali-quantitativa del Servizio Civico si attendono i seguenti benefici:

- incremento delle ore di servizio civico destinate ai Servizi di accompagnamento e vigilanza sugli scuolabus comunali, razionalizzazione delle spese di personale mediante ridestinazione di unità lavorative al comparto cantiere comunale;
- incremento delle ore di servizio civico destinate a supporto alle attività delle scuole cittadine in merito alla gestione e conservazione delle strutture scolastiche;
- incremento delle ore di servizio civico destinate alla pulizia, custodia e vigilanza dei parchi e dei giardini comunali;

Mediante l'avvio sperimentale degli inserimenti lavorativi presso aziende private si attendono i seguenti benefici:

- aumentare la capacità delle imprese locali di essere più competitive sul mercato;
- promuovere, rafforzare e stimolare la responsabilità sociale delle imprese.
- promuovere opportunità lavorative concrete a favore di soggetti svantaggiati o in precarie condizioni economiche.

Risultati verificabili

Servizio Civico:

- N° di ore di servizio civico complessive assegnate ed effettivamente espletate;
- % di incidenza del servizio civico rispetto alla spesa complessiva sostenuta per interventi di assistenza economica;
- N° di ore di servizio civico comunale destinate al servizio di accompagnamento e vigilanza sugli scuolabus comunali;
- N° inserimenti lavorativi effettuati;
- Valore delle risorse private datoriali messe in campo per gli inserimenti lavorativi;
- N° lavoratori che grazie all’inserimento lavorativo accederanno a Indennità di disoccupazione a requisiti ridotti;

Nel progetto saranno coinvolte le unità lavorative che di volta in volta si renderanno necessarie, ma comunque facenti capo ai seguenti settori:

- Settore Sociale, Pubblica Istruzione, Cultura e Biblioteca;
- Settore Finanziario;
- Settore Lavori Pubblici e Servizi Tecnologici;
- Settore Affari Generali, Movimento Deliberativo e Personale;
- Altri settori dell’Ente che parteciperanno al progetto.

Indicatori e modalità di misurazione

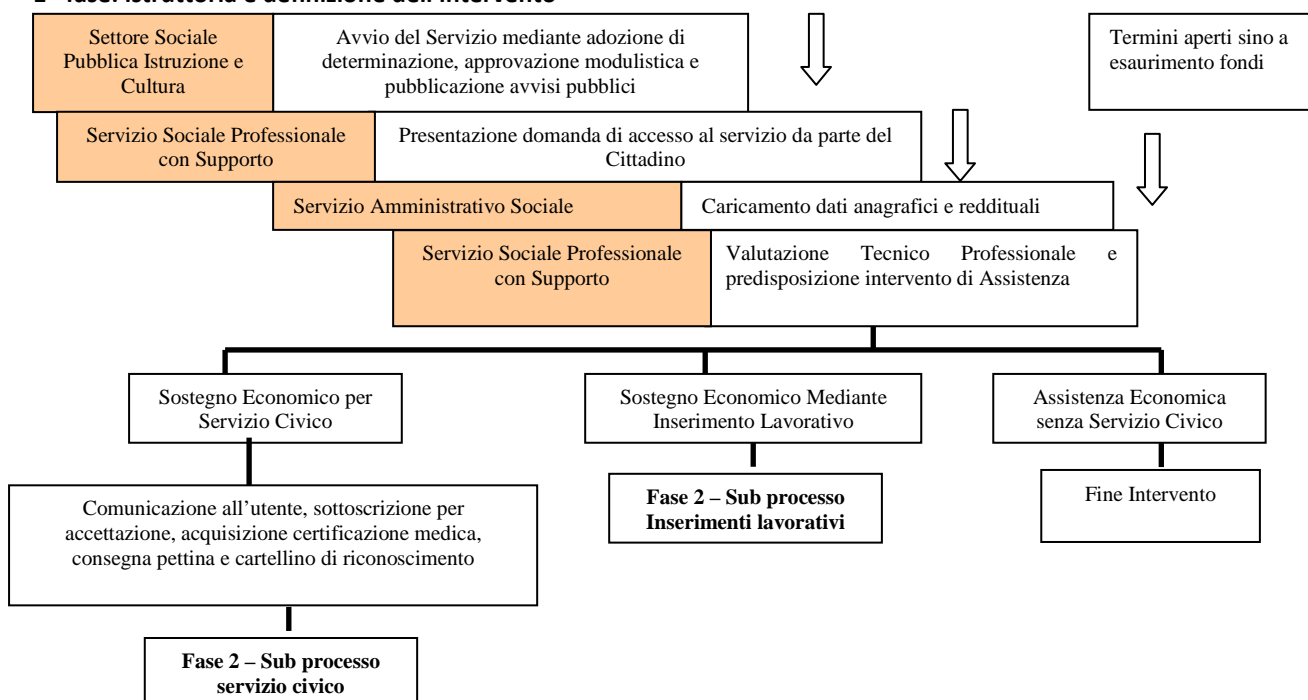
- Percentuale di incidenza del servizio civico- inserimento lavorativo rispetto al totale delle risorse destinate all’Assistenza Economica – Target 2009: 43% ; Target 2010: 52%
- Indice di gradimento da parte degli utenti che hanno avuto accesso al nuovo servizio civico comunale mediante la predisposizione e somministrazione di questionari di customer satisfaction. Il gradimento deve essere superiore al 70% dei questionari compilati.
- Stipulazione di convenzioni con i datori di lavoro privati;
- Indice di gradimento da parte delle scuole cittadine sul nuovo servizio civico comunale ad esse destinato;
- Risparmio di spesa generato grazie al servizio civico riguardo alle spese di personale destinato al servizio di accompagnamento sugli Scuolabus Comunali.

Fasi Progettuali

Riguardo alle fasi di processo del servizio civico si riporta la seguente analisi:

PROCESSO SERVIZIO CIVICO (2011)

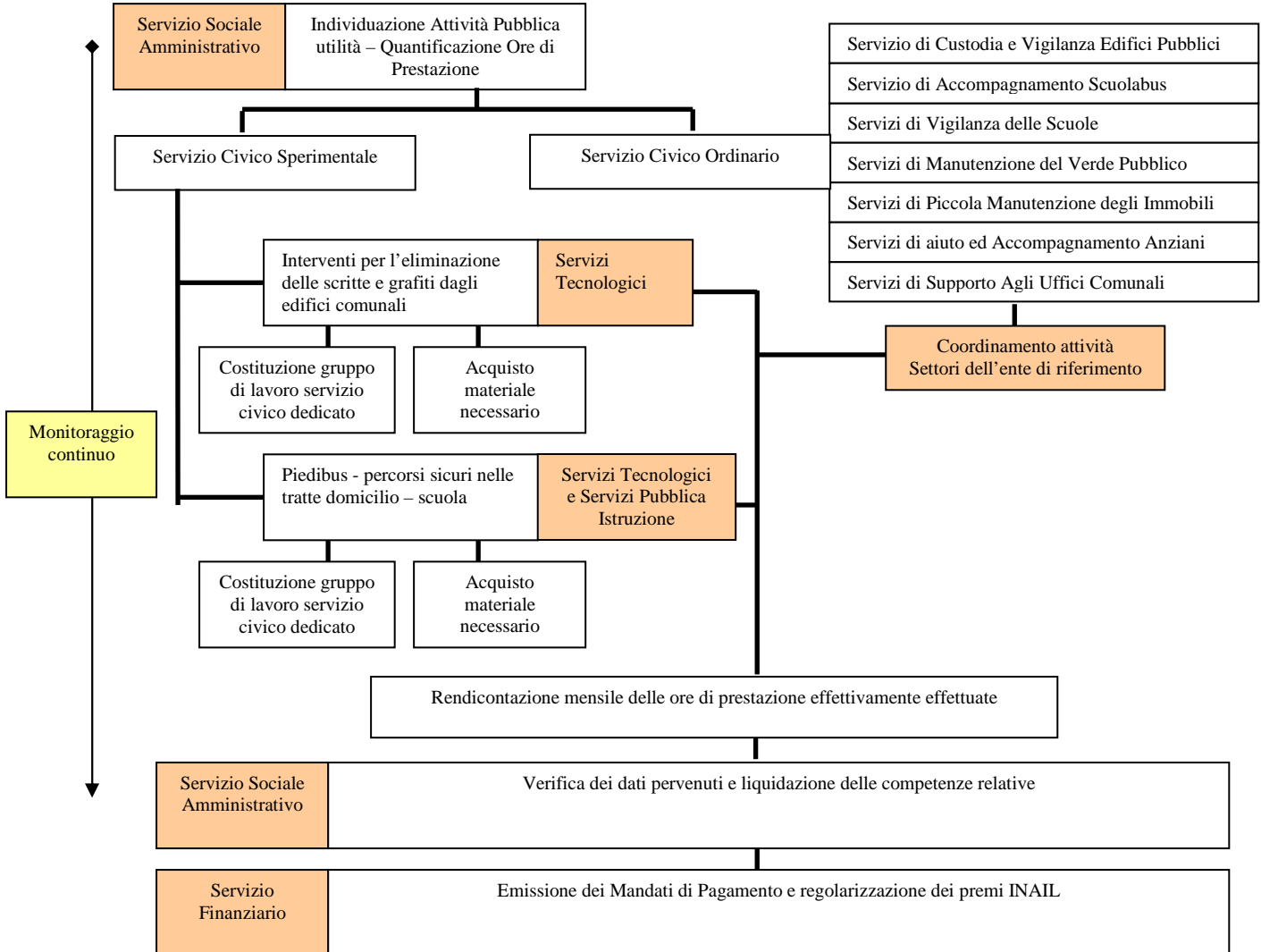
1ª fase: istruttoria e definizione dell’intervento



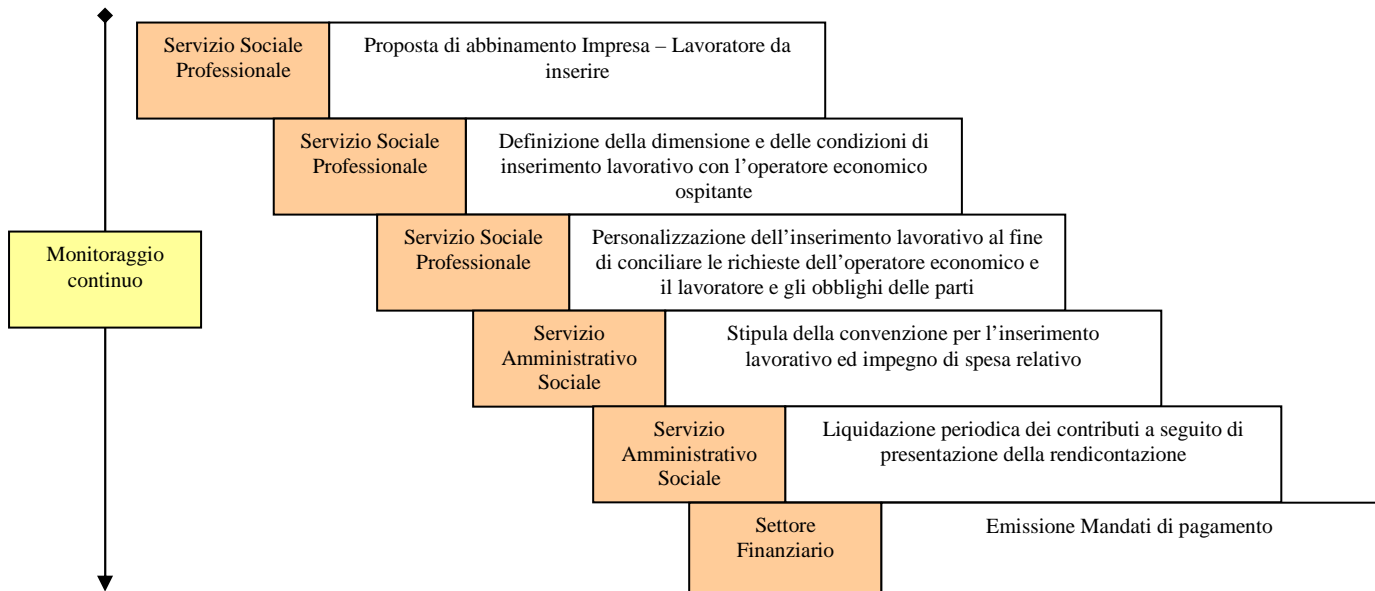
2^a fase: processo gestionale del servizio civico comunale /inserimento lavorativo

2^a fase – sub processo servizio civico comunale

Ciclo a cadenza mensile



2^a fase: sub processo inserimenti lavorativi



Quinta condizione - Risorse quantificate con criteri trasparenti e ragionevoli

Per la quantificazione delle risorse da destinare all'implementazione del nuovo servizio si vuole fare riferimento alle indicazioni fornite dalla R.A.S. nell'ambito dei programmi regionali per il contrasto alle povertà estreme che sono state quantificate nella misura massima del 10% nel 2008 e del 15% nell'anno 2009, mentre per l'anno 2010 e per il 2011 si è data libertà agli enti di quantificare le risorse necessarie per far fronte ai costi di organizzazione e gestione del programma. Partendo dalle percentuali sopra indicate, si è ritenuto per l'annualità 2011, anche riguardo alla standardizzazione effettuata negli anni precedenti, di confermare quale spesa per la gestione ed organizzazione del nuovo servizio un importo pari a € 22.000,00 (di cui € 2.000,00 da destinare). Le risorse formalmente destinate, nella misura di € 20.000,00, sono state destinate a:

- a. **€ 5.000,00** per le spese generali ed imprevisti, prevalentemente destinate all'acquisto di materiale di consumo e piccola attrezzatura personale da fornire in dotazione agli utenti inseriti nel servizio civico;
- b. **€ 8.000,00** da destinare ad incremento dei trasferimenti alla Fondazione Polisolidale – Fondazione di Partecipazione per il supporto professionale, gestionale e valutativo del programma.

La restante somma di **€ 7.000,00** viene destinata ad incremento delle risorse variabili del Fondo incentivante ai sensi dell'art. 15, comma 5, del CCNL 01/04/1999 al lordo degli oneri riflessi e IRAP, pari circa a netti **€ 5.300,00** che rappresenta il **22%** del costo del personale impiegato;

Costo del personale

Si ipotizza il seguente impegno lavorativo:

Attività	Categoria coinvolta	Totale Ore
Coordinamento attività servizio civico e attività di raccordo e negoziazione attività produttive locali	D1	110
Caricamento dei dati anagrafici e reddituali, comunicazione avvio del procedimento, definizione degli atti amministrativi di concessione dei sussidi.	D1	100
	C1	380
	B3	120
	B1	80
Definizione e supervisione dell'intervento di assistenza, definizione del contributo concesso, gestione e verifica dell'intervento assistenziale	D1	330
	C1	0
	B3	0
	B1	0
Pagamenti periodici, con emissione dei relativi mandati di pagamento, denunce INAIL	D1	40
	C1	140
	B3	0
	B1	0
Attività di organizzazione e gestione del Servizio Civico	D1	50
	C1	210
	B3	100
	B1	300
Attività di verifica della condizione debitoria rispetto ai tributi comunali	D1	0
	C1	70
	B3	0
	B1	0
Monitoraggio e sistema di rilevazione customer satisfaction	D1	78
	C1	34
TOTALE ORE		2.142

Applicando i costi orari di lavoro desunti dal CCNL Biennio Economico 2008/2009 e tralasciando, per semplificazione, l'indicazione delle specifiche Posizioni Economiche dei lavoratori coinvolti

Categoria	Impegno Lavorativo in Ore	Costo Orario *	Totale costo personale	22% di incentivo sul costo
D	708	€ 12,25	€ 8.673,00	€ 1.908,06
C	834	€ 11,26	€ 9.390,84	€ 2.065,98
B3	220	€ 10,55	€ 2.321,00	€ 510,62
B	380	€ 9,98	€ 3.792,40	€ 834,33
Totale	2.142		€ 24.177,24	€ 5.318,99

* tabellare della posizione economica iniziale.

Risparmio organizzativo

<inserire gli elementi del risparmio organizzativo atteso>

Sesta condizione - Risorse rese disponibili solo a consuntivo dopo aver accertato i risultati

Le suddette risorse verranno liquidate proporzionalmente alla percentuale di raggiungimento dei risultati attesi e in maniera proporzionale all'impegno assunto nel progetto mediante una scheda di valutazione e partecipazione.

Risorse previste nel bilancio annuale e nel PEG

Sia la relazione previsionale programmatica facente parte integrante e sostanziale del Bilancio di Previsione 2010 sia conseguentemente il P.E.G. prevedono le suddette risorse. Si vedano:

- Deliberazione del C.C. n° 14 del 24.03.2011 – Relazione Previsione e Programmatica - Programma n° 5

Sinnai, lì 06/07/2011

IL RESPONSABILE DEL SETTORE SOCIALE, P.I. CULTURA E BIBLIOTECA
F.to RAG. COSSU RAFFAELE